

Enduit Intérieur à la Chaux : Bien comprendre avant de choisir

Ou comment parfaire votre intérieur à un coût dérisoire !

Table des matières

Enduit Intérieur à la Chaux Bien comprendre avant de choisir.....	1
1. Qu'est-ce que la chaux traditionnelle ?.....	2
I. Comment obtient-on de la chaux ?.....	2
II. Les utilisations de la chaux.....	3
III. Les précautions à prendre.....	3
IV. Ou peut on employer les enduits à la chaux ?.....	3
2. La chaux ancestrale dans mon intérieur moderne ?.....	4
I. Des teintes naturelles.....	5
II. Des textures variées.....	6
a) Les enduits talochés.....	6
b) Les enduits stuqués.....	7
c) Les enduits sculptés.....	7
d) Les peintures à la chaux.....	8
e) Les patines à la chaux.....	9
3. Pourquoi choisir un enduit d'intérieur à la chaux traditionnelle ?	9
I. Les propriétés sanitaires de la chaux naturelle.....	10
II. Les propriétés hygro régulatrices de la chaux naturelle.....	10
III. Les propriétés « respirantes » de l'enduit à la chaux.....	11
4. Les autres avantages de la chaux naturelle.....	11
I. Le prix.....	11
II. L'environnement.....	12
III. La résistance.....	12
5. Comment mettre ces enduits intérieurs en œuvre ?.....	13

Enduit Intérieur à la Chaux : Bien comprendre avant de choisir

Ou comment parfaire votre intérieur à un coût dérisoire !

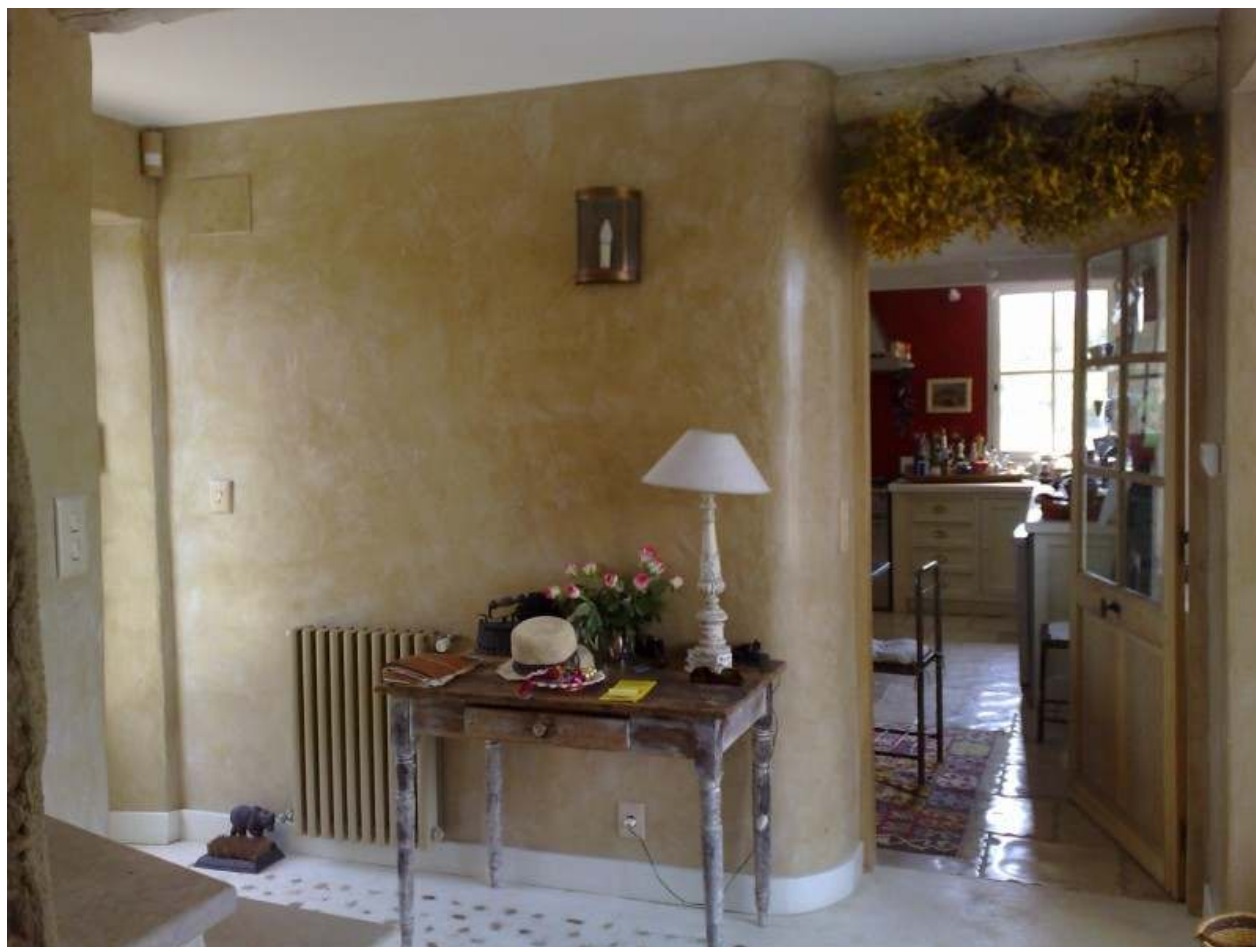
Depuis l'antiquité, pour enduire un mur, dans les plus **beaux palais** et les plus **riches intérieurs** on connaît le **badigeon**. Les salles de bain somptueuses des monarchies sub-sahariennes **sont enduites de tadelakt**. Les italiens de la renaissance ont fait des jaloux dans toute l'Europe avec leurs **sgraffitos** tandis que les fresques **de peinture à l'ocre** garnissent encore aujourd'hui les **plus belles abbayes** et les **chapelles prestigieuses**.

Toutes ces techniques ont un point en commun: **des enduits intérieurs à la chaux !**

Ce que nous allons voir dans cet article est

- 1) **Comment** combiner tradition et modernité des enduits à la chaux et
- 2) **Pourquoi** enduire un mur à la chaux traditionnelle.

On traitera aussi des **avantages** et des **mis en œuvre possibles** de ces enduits naturels.



Enduit à la Chaux stuqué - Les 3 matons

1. Qu'est-ce que la chaux traditionnelle ?

Avant de répondre à cette question, je souhaite remercier Mailys de m'avoir invité à écrire un article sur son excellent blog. Je suis Gautier, artisan spécialisé en éco-construction et passionné du bâti traditionnel. Mon mot d'ordre est aussi mon blog : [Faisons le mur !](#)

Qu'elle soit utilisée dans le gros œuvre des arènes romaines ou en décoration d'intérieur, la chaux est un matériau qui a filtré les épreuves du temps grâce à **ses qualités incomparables**.

Fine et forte (comme la moutarde:)) elle se prête à tous les défis **de l'intérieur et de l'extérieur**.

Néanmoins, ses qualités vont bien au-delà de l'esthétique et de la solidité.

Cet article vous illustrera le matériau **le moins cher, le plus qualitatif et pourtant le moins utilisé** dans notre espace intérieur moderne.

I. Comment obtient-on de la chaux ?

La chaux est obtenue en cuisant des pierres calcaires entre 900° et 1100°. Cette cuisson est appelé « **calcination** » en référence au mot « calcaire ».

Une fois cuite cette pierre devient de la « [chaux vive](#) » que l'on « éteint » par aspersion ou par trempage.

Elle est utilisée dans le bâtiment sous forme de poudre ou de pâte et en y ajoutant de l'eau et du sable, elle finira par retrouver sa forme solide originelle.

La chaux ne contient **ni adjuvants, ni colle, ni tout autre produit de synthèse chimique**.

II. Les utilisations de la chaux

Vous connaissez peut-être la chaux vive dont j'ai parlé plus haut. Cette poudre hautement corrosive était beaucoup utilisée dans le passé pour **désinfecter les étables ou les fosses septiques**.

Aujourd'hui, la chaux vive est principalement produite pour l'industrie de **la sidérurgie** ou de **la papeterie**.

Dans **l'agriculture**, elle est aussi employée **pour réguler le ph et l'humidité des sols**.

III. Les précautions à prendre

Si la chaux éteinte utilisée dans le bâtiment est largement moins corrosive que la chaux vive, elle n'en reste pas moins d'**un ph alcalin qui peut déséquilibrer celui de la peau et la dessécher**. Il est donc indispensable de prendre **les précautions nécessaires** (gants, lunettes) avant de l'employer en enduit d'intérieur.

Nous verrons plus loin que cette contrainte propre à la chaux cache aussi d'incroyables avantages.

IV. Ou peut on employer les enduits à la chaux ?

Les enduits intérieurs à la chaux peuvent garnir absolument **chaque pièce** de notre foyer.

Les divers styles qu'ils permettent s'ajustent très bien avec cuisine, salon, chambre ou salle de bain.

Selon que nous souhaitons **mettre en valeur** ou **protéger** nos supports, nous jouerons avec les textures, les couleurs et les finitions.

Il est même possible rendre les enduits à la chaux absolument imperméables comme c'est le cas dans les hammams marocains.



*Revêtement de salle de bain en tadelakt :L'atelier Pitoresque **

2. La chaux ancestrale dans mon intérieur moderne ?

Le monde moderne, ou plutôt devrais-je dire « occidental » a construit une défiance machinale envers nombre de matériaux naturels pourtant utilisés de manière pérenne depuis des siècles.

L'avènement de **la production industrielle** et tout particulièrement **l'exploitation massive du pétrole** a complètement changé les habitudes.

La nourriture n'occupe plus la place qu'elle occupait il y a deux générations, **le travail** ne remplit plus la tâche qu'il remplissait il y a deux générations et enfin - puisque c'est ce qui nous intéresse ici - **l'habitat** ne ressemble plus à ce à quoi il ressemblait il y a deux générations.

Nous avons bien entendu gagné en lumière grâce à **des ouvertures plus grandes** et en température intérieure grâce à **des isolations plus performantes**. Cependant, il semblerait que notre intérieur continue à nous rendre malades. Insatisfaits.

Il ressemble de plus en plus à un **caisson hermétique** dans lequel l'oxygène par ventilation mécanique.

On a eu beau peindre le salon, on ne retrouve pas l'atmosphère que l'on souhaiterait créer.

Notre intérieur est sensé **révéler notre personnalité** et pourtant on ne lui trouve pas de cœur, il ne traduit que des émotions artificielles.

Je grossis volontairement le trait pour mettre en évidence que ce qui manque dans les réalisations des revêtements muraux actuels, c'est une sensibilité sincère. Et cette sensibilité on peut la retrouver dans les enduits à la chaux sous toutes leurs formes.



Mur de douche en enduit stuc marmorino - Les trois matons

I. Des teintes naturelles

Les enduits intérieurs à la chaux et les peintures à la chaux **sont utilisés purs** ou **teintés avec des ocres naturelles, des terres colorées ou des pigments**. Cela confère un ton généralement pastel voire neutre. Ces tons tranquilles apportent **un peu de calme et de paix** à notre vie agitée.

Ce faisant, les couleurs portées par la chaux sont d'**une profondeur incomparable**.

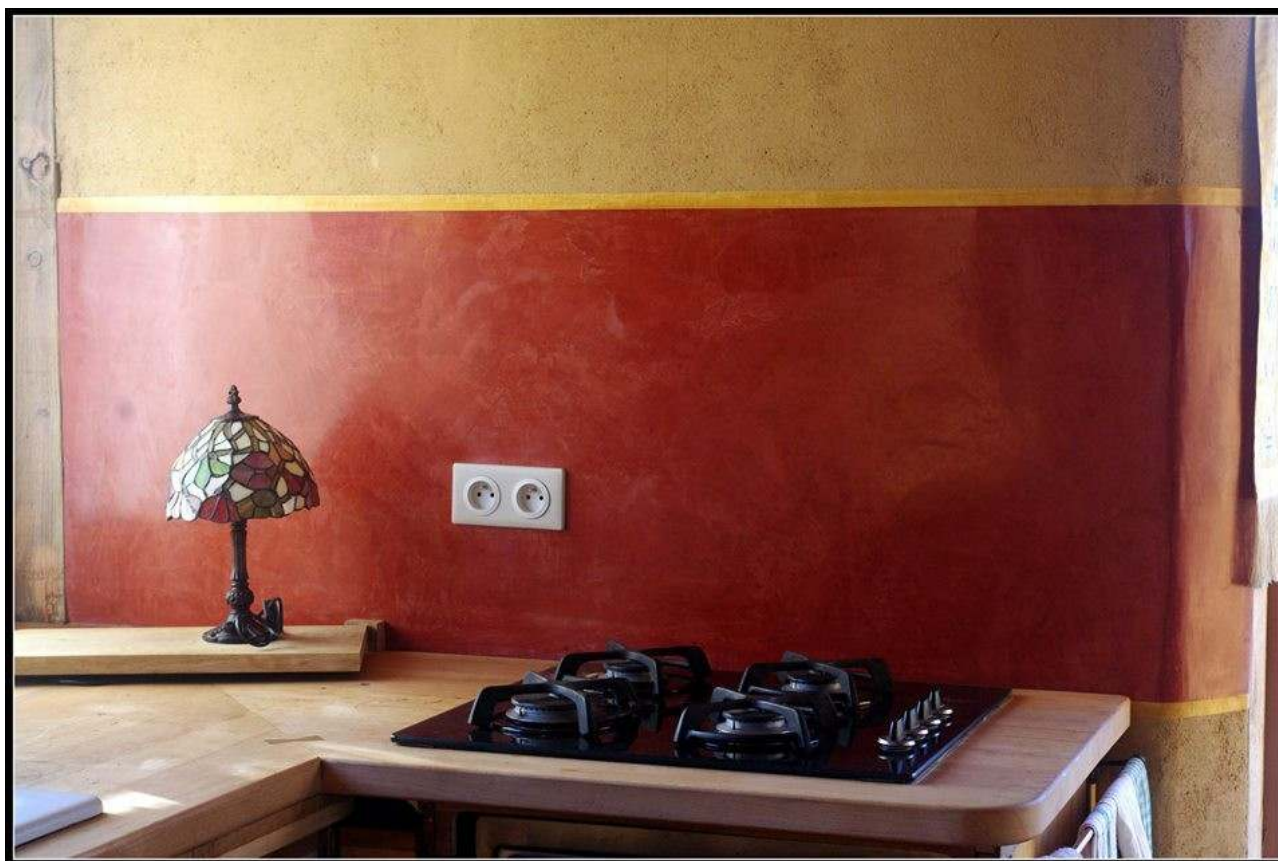
A moins de les couvrir d'une cire naturelle, ces enduits décoratifs à la chaux sont **plutôt mats** et **absorbent magnifiquement la lumière**.

Cette qualité crée une sensation d'espace et de hauteur qui aspire le regard plutôt que de le faire rebondir.

Des couleurs plus vives sont également possibles en employant **un lait de chaux coloré**. Ce lait de chaux (ou badigeon de chaux) déposera la couleur en apportant du mouvement grâce à des effets cotonneux. Effets à l'opposé des aplats de couleur ultra-couvrante des peintures du commerce.

Mon commentaire peut paraître subjectif mais je vous assure que même pur et sans coloration, un bel enduit à la chaux taloché est **un tableau sur l'infini** devant lequel on s'assied sans contrainte.

Astuce de peintre : L'effet de hauteur peut également être augmenté artificiellement en privilégiant des teintes plus claires sur le haut de la paroi et au plafond.



*Crédence en stuc de chaux sur enduit à la terre – Photo Abigaïl Siogli**

II. Des textures variées

Un enduit intérieur à la chaux peut être **de textures variées** selon les goûts et les compétences de mise en œuvre.

Ils sont le mélange de chaux, de sables et (au besoin) de pigments.

Je définirais ici trois tendances qui seront déclinables ou combinables à volonté.

a) Les enduits talochés

Les **enduits intérieurs talochés** sont appliqués sur la paroi et travaillés avec une plaque de bois servant à aplanir la matière (la taloche).

Ce travail circulaire permet d'obtenir des murs **plans et droits**. L'effet des enduits talochés est une texture un peu granuleuse qui laisse ressortir le sable du mortier et offre une sensation un peu rugueuse au toucher.

L'enduit taloché est la base de différentes finitions à la chaux. Même si ce n'est qu'optionnel, elles pourront ensuite être recouvertes d'un lait de chaux (peinture à la chaux) ou d'un stuc.

b) Les enduits stuqués

Les **enduits intérieurs stuqués** sont les déclinaisons des stucs italiens (aussi appelés « stucco »). Les stucs ont une finition beaucoup **plus délicate** que les enduits talochés. Cette **finition lisse** imite les effets brillants et nuancés du **marbre** en apportant une certaine fraîcheur. Les stucs s'appliquent en plusieurs couches très fines et peuvent être cirés à la cire naturelle ou au savon noir pour résister à l'humidité.



Application de cire d'abeille sur un stuc pour entretenir et protéger - Les 3 Matons

c) Les enduits sculptés

Les enduits intérieurs sculptés sont les enduits grattés ou les sgraffitos.

L'enduit gratté est principalement utilisé en extérieur mais selon le type d'habitation que l'on occupe on peut souhaiter **vieillir prématurément certaines surfaces** en utilisant un grattoir sur un enduit à la chaux taloché.

Le sgraffito lui est **très esthétique et même sophistiqué**. Il s'agit de venir gratter au scalpel un décor préalablement dessiné sur l'enduit à la chaux. Cette technique permet d'obtenir des effets de profondeur, de matière et de couleur particulièrement artistiques.

Dans la même catégorie je rangerais aussi **les incrustations de pierres et les empreintes**.



*Frise en enduit gratté : Photo L'atelier Pittoresque **

d) Les peintures à la chaux

Contrairement aux enduits intérieurs, les peintures à la chaux (badigeons de chaux, lait de chaux) sont le mélange de **chaux en pâte avec des pigments et de l'eau**. Pour apporter plus de texture on peut aussi ajouter **de la craie ou de la poudre de marbre**.

Ces peintures servent à **déposer et à fixer de la couleur** sur un mur; elles sont appliquées plus qu'étalées. Ce sont des couches de protection esthétiques qui s'appliquent en plusieurs fois.

La couleur est nuancée et semble flotter sur le mur en apportant vie, chaleur et profondeur.

e) Les patines à la chaux

Les patines à la chaux se différencient des peintures à la chaux par leur teneur en eau plus importante.

Les patines ne sont pas appliquées au pinceau mais à l'éponge. Elles servent à défraîchir artificiellement une peinture pour lui donner **un aspect vieilli** sans en changer la texture. C'est **du faux vieux** en quelque sorte.

Pour plus d'informations sur ces pratiques, vous pouvez demander conseil à votre fournisseur de matériaux naturels ou commencer par lire [les 7 erreurs courantes à éviter](#).



Enduit à la chaux patiné - Les trois matons

3. Pourquoi choisir un enduit d'intérieur à la chaux traditionnelle ?

Mais venons-en au fait, pourquoi choisir un enduit intérieur à la chaux plutôt qu'une peinture acrylique, par exemple ?

On a vu les qualités sensuelles (qui caressent les sens) de la chaux et c'est là un argument qui pourrait se suffire à lui-même. Seulement, si je devais m'arrêter là, j'ai peur que ma démonstration ne tombe vite à plat.

Heureusement, la chaux naturelle a **une multitude de cordes à son arc** dont voici quelques flèches passionnées.



*Enduit fin pigmenté d'oxydes jaune - Photo Abigaïl Siogli**

I. Les propriétés sanitaires de la chaux naturelle

Comme j'ai commencé à l'évoquer plus haut, la chaux naturelle a gardé **les propriétés aseptisantes et antifongiques** de la chaux vive. Cela veut dire qu'elle débarrasse les surfaces sur lesquelles elle est appliquée de leurs germes et de leurs champignons, aussi microscopiques soient-ils.

De plus, elle a la particularité de **neutraliser naturellement les odeurs**.

Mais au-delà de l'aspect assainissant des enduits et des peintures à la chaux traditionnelle, il est bon de noter que la chaux n'apporte **aucune pollution dans notre intérieur**, ce qui est un facteur décisif à mon sens.

Là où les produits du commerce se fatiguent en « [green washing](#) » et en labellisations douteuses, la chaux est sans adjuvants, sans colles, sans dérivés pétroliers... bref, **sans COV (Composés Organiques Volatiles)**. On sait qu'aujourd'hui on peut trouver [jusqu'à 300 composés organiques volatiles dans notre logement](#) et cela devrait faire réfléchir.

Pour avoir plus d'informations sur les pollutions intérieures responsables de l'augmentation de troubles allergiques et respiratoires sérieux, je vous renvoie vers cet article : [UNE CHAMBRE D' ENFANT SANS POLLUANTS NI ALLERGIES](#)

II. Les propriétés hygro régulatrices de la chaux naturelle

Comme les enduits intérieurs à l'argile, les enduits intérieurs à la chaux traditionnels ont la faculté de **réguler le taux d'humidité dans les pièces** de la maison. Je m'explique.

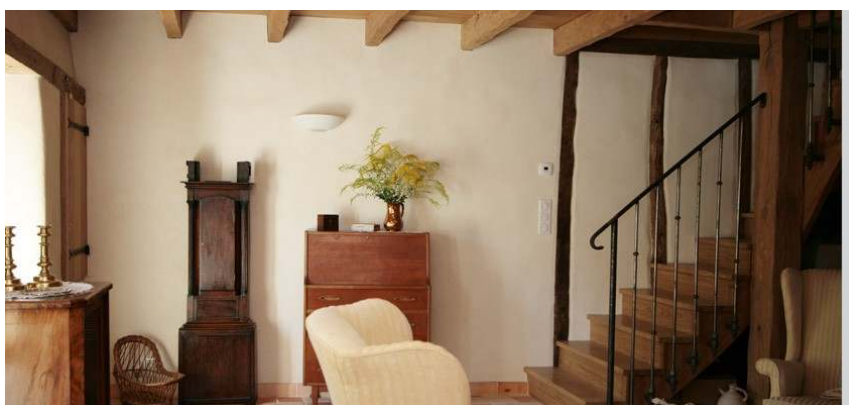
Le corps d'enduit à la chaux a, pour moi, la qualité **d'être vivant**. Ou plutôt, pas totalement inerte comme le ciment ou les colles de synthèse. **Il réagit à son environnement** et travaille avec lui.

Ainsi, lorsque l'air intérieur est surchargé d'humidité comme après une douche, une cuisson de pâtes ou simplement à force de respirer (une famille de 4 personnes rejette jusqu'à [12 litres d'eau par jour](#) sous forme de vapeur d'eau), alors **l'enduit à la chaux viendra absorber cette humidité**.

A contrario, lorsque l'air s'asséchera, **l'enduit à la chaux restituera la quantité de vapeur d'eau emmagasinée**, équilibrant ainsi le taux d'humidité ambiant.

Cela n'a l'air de rien mais quand on connaît l'importance de l'humidité de l'air dans le confort thermique, on comprend l'exceptionnel atout de ce matériau hygro-régulateur.

De la même manière, cette qualité de l'enduit à la chaux prévient l'apparition de moisissures dans les zones humides.



Enduit taloché - Kenzai

III. Les propriétés « respirantes » de l'enduit à la chaux.

Si vous vous intéressez à l'habitat, vous savez peut-être qu'une des principales pathologies du bâtiment moderne est **l'étanchéité des matériaux** qui l'enveloppent. Ce problème peut s'illustrer par des bottes en caoutchouc que l'on garderait aux pieds toute la journée et avec lesquelles on irait également dormir le soir. Inutile de faire un dessin de l'état des pieds après quelques jours seulement de ce supplice. Dans le bâtiment c'est la même chose, les couches imperméables créent des désordres d'humidité à l'intérieur de ce qu'elles enveloppent.

Par rapport à des enduits synthétiques (et polluants) ou des colles plastiques (au formaldéhyde et au benzène) la chaux et l'argile sont les **gore-tex®** du bâtiment.

4. Les autres avantages de la chaux naturelle

I. Le prix

Voilà l'argument qui finira de convaincre les plus rétifs :)

Un sac de chaux de 40 litres coûte entre 10€ et 15€. Avec ce sac on peut estimer **enduire 24 m²** de mur avec un enduit taloché de 0,5cm d'épaisseur.

Je vous laisse faire le compte, cela représente 0,5€ du m² !!!

Bien-sûr il faut ajouter à cela le sable que l'on mélangera à la chaux. Environ 25€ en magasin de bricolage pour ladite surface, la couche de finition souhaitée (si toutefois...) et la couche de préparation du support. Disons donc que le coût global peut osciller **entre 1,5€ et 3€ du m²**.

Ça reste encore une affaire pour un des matériaux le plus sain et écologique du marché ! (Avec l'argile, mais ça c'est encore une autre histoire)



*Badigeon bleu sur enduit - Photo Abigail Siogli**

II. L'environnement

Là où la chaux est la plus polluante, c'est à sa fabrication car il faut monter les fours à des températures élevées pour sa cuisson. Il y a donc **une indéniable émission de CO2**.

Cependant, en séchant la chaux réabsorbe une partie du CO2 de l'air car elle en a besoin pour revenir à l'état de pierre. On dit qu'elle « **carbonate** ». Cela équilibre un peu la donne.

Ceci mis à part, un enduit à la chaux **est recyclable** et peut être rendu à la nature **sans traitement préalable**. Il pourra varier la teneur calcaire d'un terrain mais il n'engendrera aucun désordre majeur. Un autre avantage est qu'il n'est pas inflammable et qu'il ne dégage aucune fumée toxique s'il devait être au contact du feu.

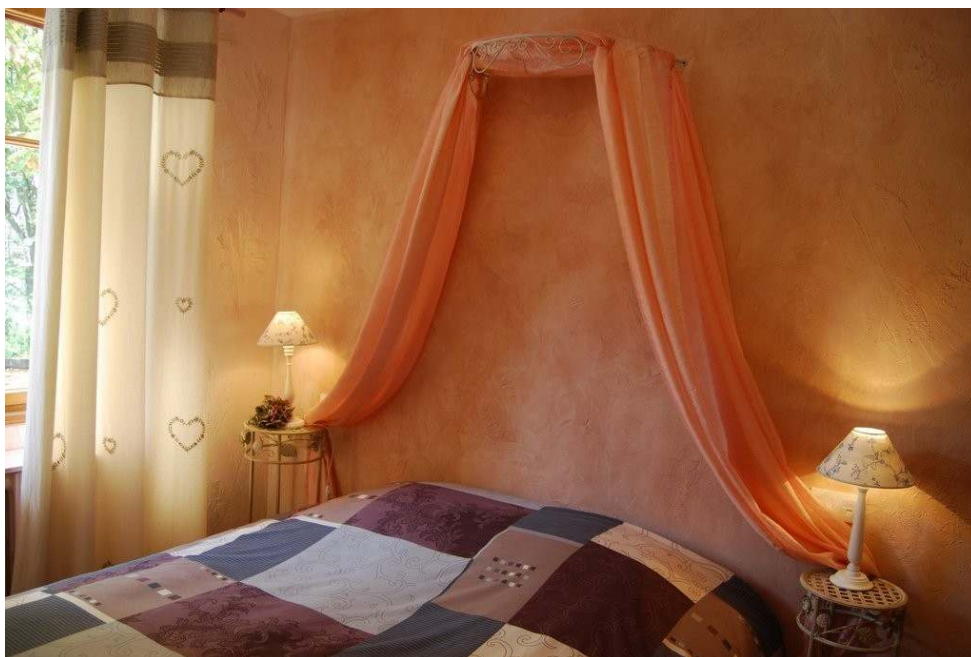
Je rappelle que **l'enfouissement et l'incinération sont les principaux modes de traitement des déchets** à l'heure actuelle.

III. La résistance

Comme je l'ai dit en début d'article, le Colisée et tous les monuments de la Rome Antique ont été bâtis à la chaux. Je doute fort que les assemblages modernes en ciment puissent rêver d'une telle espérance de vie.

Les fresques murales à la chaux de la Renaissance tiennent elles aussi des centaines d'années avant de devoir être restaurées.

La chaux est donc **un matériau durable et résistant**. De plus, les ocres et les terres qui peuvent la colorer sont des éléments stables qui, une fois secs, ne perdent plus jamais leur couleur.



Enduit et badigeon teinté - Nature et Harmonie

5. Comment mettre ces enduits intérieurs en œuvre ?

Il existe **des solutions** « **prête-à-l'emploi** » qui valent la peine d'être utilisées.

Je citerai ici quelques marques écologiques françaises mais il en existe bien d'autres : Akterre, Les 3 Matons, Kensaï, Nature & Harmonie, Ocre de France, etc.

Évidemment les prix varieront par rapport à ceux que je vous ai mentionné plus haut car les préparations toutes prêtes font valoir un coût supplémentaire. Compter un coût allant **de 5€ à 20€ du m²** pour du prêt-à-l'emploi.

Autrement, je vous invite à acheter la chaux, les sables et les ocres séparément et faire vos petits tests avant de vous lancer.

J'ai été infiniment tenté de mentionner aussi les enduits à la terre dans cet article car je les affectionne également beaucoup. Seulement il m'aurait fallu le double de texte pour couvrir ce sujet en plus de celui de la chaux.

Cependant si vous êtes intéressé.e.s par un approfondissement de l'utilisation de la terre crue dans les intérieurs modernes je livre ici [30 recettes d'enduits à l'argile](#) à faire soi-même.

En passant, ne soyez pas effrayés.e.s si sur mon blog j'utilise un verbe un peu plus familier, je me suis prêté à l'exercice du vouvoiement dans cet article sur un blog hôte et pour moi c'est un peu l'exception qui confirme la règle :)

Pour finir, si comme moi vous êtes persuadés.e.s que la texture et les tonalités des couleurs jouent un rôle important dans l'optimisation de son espace intérieur, je vous invite à m'en faire part dans les commentaires (surtout si vous en avez fait l'expérience !).

Je suis également prêt à entendre ce que vous pensez des solutions écologiques en général et de la place qu'elles devraient -ou pas- prendre dans notre logement.

Mille MERCI d'avoir lu mon article jusqu'à la fin.

Continuons à présent à suivre sur ce blog les aventures de **Mailys et de sa famille** au tour du monde et de l'espace... intérieur ! :D

Gautier du blog Faisons-le-mur.com

* Crédit Photos **Abigaïl Siogli** -[Facebook](#)- [Site](#)

L'atelier Pittoresque - [Facebook](#) - [Site](#)